

# 全国自治体DX 生成AIの最新情報

驚異的なスピードで進化する自治体DX

本日の議題

- ①オープンAI社による最新情報の共有
- ②各自治体もAIが急加速し、事例が豊富に
- ③自治体ゆるキャラが話して住民サポート
- ④ChatGPT以外の生成AIも急進化
- ⑤12月議会でのチャットGPTの使い方



# ① オープンAI社による 最新情報の共有

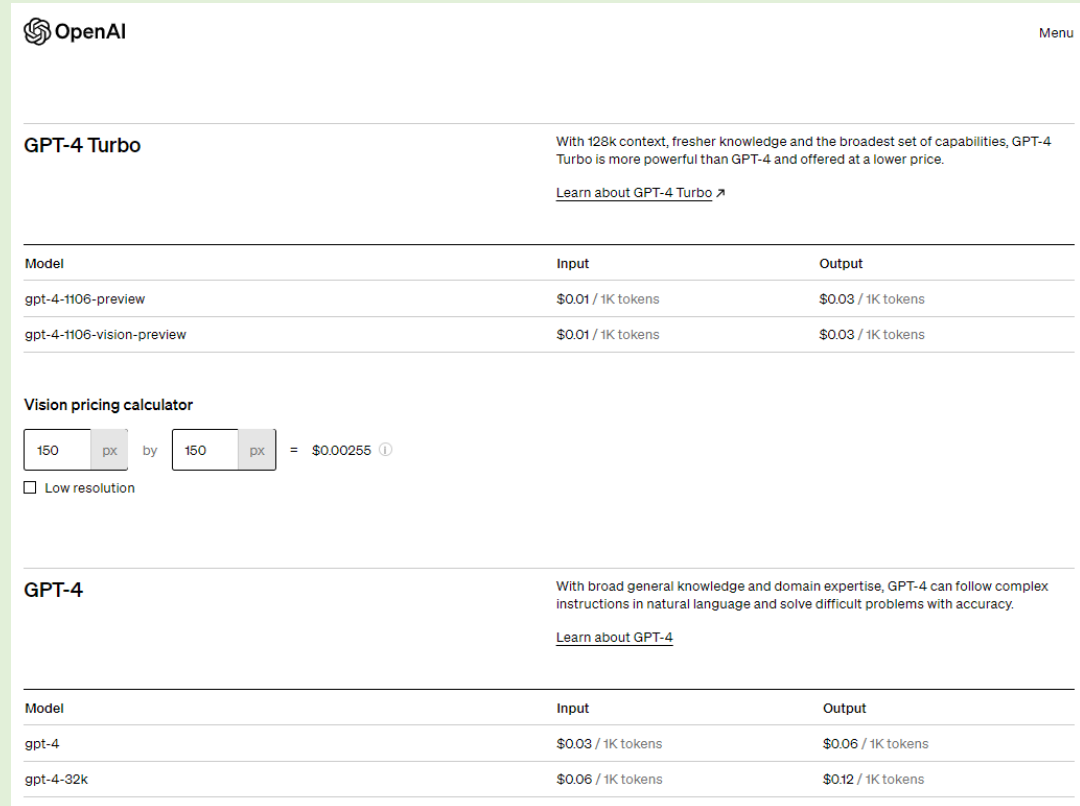
さらに、加速化するChatGPT  
自治体への影響は？

- GPT turbo4
- 画像認識能力の向上
- GPT s
- アルトマンの退職



# • GPT turbo4

正確性の向上 + 値下げにより、さらに加速化  
来年度の予算額が変化する可能性



The screenshot shows the OpenAI pricing page. At the top, the OpenAI logo and a 'Menu' link are visible. The main content is divided into two sections: GPT-4 Turbo and GPT-4. The GPT-4 Turbo section includes a description of its capabilities (128k context, fresher knowledge, broader capabilities) and a link to learn more. Below this is a table with three columns: Model, Input, and Output. The GPT-4 section includes a description of its capabilities (broad general knowledge, domain expertise) and a link to learn more. Below this is another table with three columns: Model, Input, and Output. A 'Vision pricing calculator' is also present, showing a calculation of 150 px by 150 px resulting in \$0.00255, with a checkbox for 'Low resolution'.

OpenAI Menu

---

**GPT-4 Turbo** With 128k context, fresher knowledge and the broadest set of capabilities, GPT-4 Turbo is more powerful than GPT-4 and offered at a lower price.

[Learn about GPT-4 Turbo ↗](#)

---

Model	Input	Output
gpt-4-t106-preview	\$0.01 / 1K tokens	\$0.03 / 1K tokens
gpt-4-t106-vision-preview	\$0.01 / 1K tokens	\$0.03 / 1K tokens

---

**Vision pricing calculator**

150 px by 150 px = \$0.00255 ⓘ

Low resolution

---

**GPT-4** With broad general knowledge and domain expertise, GPT-4 can follow complex instructions in natural language and solve difficult problems with accuracy.

[Learn about GPT-4](#)

---

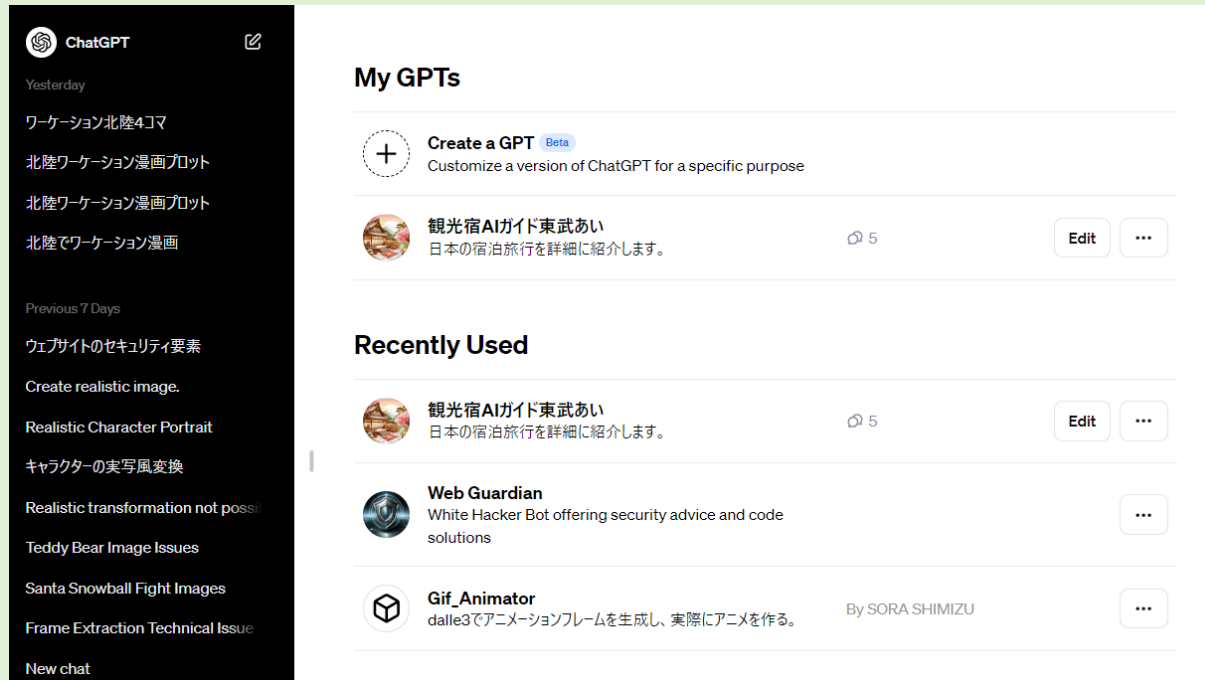
Model	Input	Output
gpt-4	\$0.03 / 1K tokens	\$0.06 / 1K tokens
gpt-4-32k	\$0.06 / 1K tokens	\$0.12 / 1K tokens

<https://openai.com/pricing>



# ・ GPT s

事前学習をさせていない初期版（ゼロショット）で使うことはほぼなくなる。**GPTは事前学習が前提に。**



アップロードできるデータ量が少なく、まだ正確性に課題あり。  
GPT sだと正確性にかけるなどの課題があるので、  
行政向けだと、追加対応策が必要。

## ②各自治体もAIが急加速し、事例が豊富に

さらに進化が進む

- ・自治体内部専用
- ・議会对策用
- ・相談用
- ・観光用
- ・住民向け

公務員専用AI  
「マサルくん」

使用文例 1 

使用文例 2 

追加学習  
データ一覧 

使い方の動画 

 自治体ごとの  
カスタマイズ

 企業ごとの  
カスタマイズ

さいたま市消防団の1月の出初式で、市長としての挨拶文を書いて

挨拶文の例を以下に示します。

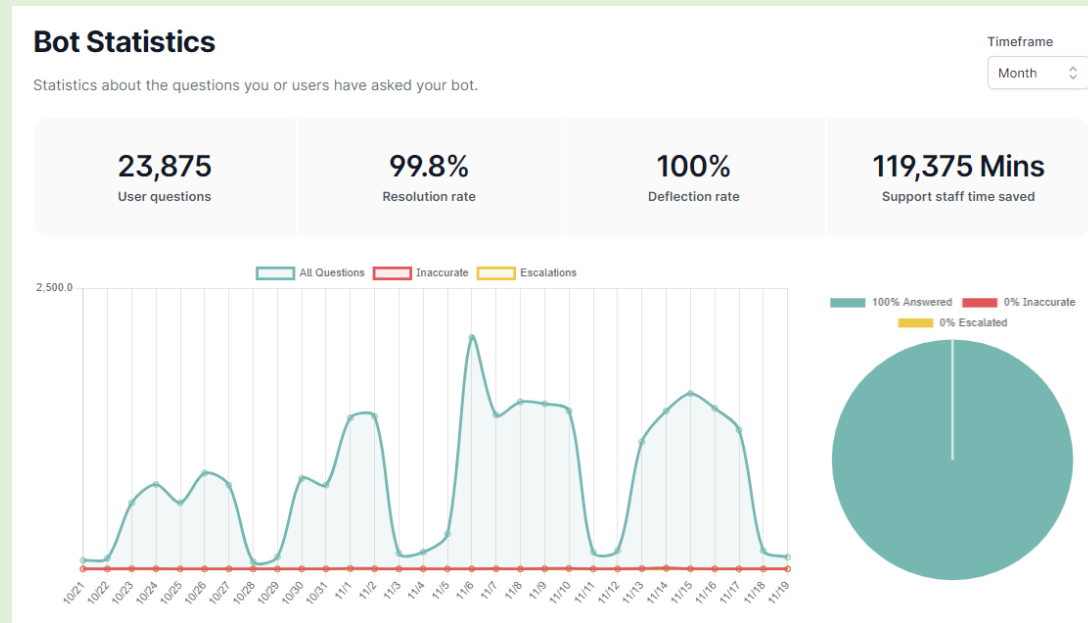
「さいたま市消防団の皆様、そしてご来賓の皆様、本日は新年の出初式にお集まりいただき、誠にありがとうございます。新しい年が始まり、改めて地域の安全と防災に向けて力を合わせて取り組むことの重要性を感じております。さいたま市消防団の皆様には、日々の訓練や活動において、地域の安全を守るために尽力いただき、心より感謝申し上げます。また、ご家族の皆様にも、消防団員としてのご活動を支えていただき、誠にありがとうございます。

今年もさらなる災害リスクが予想される中、私たち市民は一丸となって防災意識を高め、地域の安全を守るために努力してまいります。消防団の皆様には、その中核として大きな役割を果たしていただくことが期待されます。引き続き、地域の皆様と連携し、迅速かつ確かな対応を行っていただくことをお願いいたします。

最後になりますが、本年もさいたま市消防団の一層の発展と皆様のご健勝を心よりお祈り申し上げます。どうぞよろしくお願いいたします。」

情報源  
[消防白書.pdf - Page 42](#) [消防白書.pdf - Page 139](#)

# 公務員専用AI「マサルくん」



**毎月2万3000回**の利用でさらに伸びています。  
まもなく**10万回**の利用回数に到達予定。  
来年も、自治体の皆様に無償提供を予定。

# 自治体用の利用拡大①相談用、観光用

保護者用 チャットAI相談

**使い方  
動画**

**使い方  
テキスト**

もどる

あなたのお子さんについての悩みを教えてください。

返信済みの情報

自由に入力してください。

**使い方の動画**

**使用文例 1**

**使用文例 2**

**追加学習  
データ一覧**

## 秋田発DXフォーラム版マサルくん

秋田県庁用の企画書、メール文案、答弁書案、アンケート文などのAI

秋田県庁の提案書、メール文案、答弁、挨拶文を書くので、ご指示下さい。

[高齢者福祉セミナーの講師依頼のメールを書  
いて](#)
[秋田の子育て支援策を提  
案して](#)
[秋田県の中小企業活性化へのアンケートを書  
いて](#)

**ミネドンと音声会話できる  
観光ChatGPT**

山口県美祢市は、観光地、特産品、宿などを学習したChatGPT「ミネドン」のリリースを発表しました。スマートフォンで利用可能な「ミネドン」は、観光に関する情報を提供し、山口県美祢市のゆるキャラ「ミネドン」との会話を楽しむことができます。文字だけでなく、音声でもコミュニケーションが可能です。



# 利用拡大②防災用、中小企業支援、教育

**JVP**  
Japan Disaster Volunteer Partnership

全国災害ボランティア  
議員連盟とは？

追加学習データ

使い方

行政専用ChatGPT  
マサルくん

4. 防災訓練の実施: 定期的な防災訓練を実施し、地域の住民が災害時に適切な行動を取れるように指導しましょう。避難訓練や応急処置の訓練など、実践的な内容を含めることが重要です。
5. 防災意識の啓発: 防災に対する意識を高めるために、地域の住民に対して防災に関する情報を提供しましょう。パンフレットやポスター、ウェブサイトなどを活用して、災害への備えや適切な行動について周知することが大切です。

以上が基本的な防災計画の作成手順です。地域の特性やニーズに合わせて具体的な内容を検討し、地域の安全を確保するための計画を作成してください。また、私たち災害ボランティア議員連盟も、防災活動や災害対策に関するサポートを提供していますので、必要な場合はお気軽にご相談ください。

港区立産業振興センター「事業計画書作成GPT」

- ・ 主要な競合他社
- 招き猫メーカーA社: 国内市場でのシェアが高く、伝統的なデザインに特化している。
- 招き猫メーカーB社: 技術の進化に積極的で、インタラクティブな機能を持つ招き猫を提供している。
- ・ 市場の成長予測

招き猫市場は、伝統的な魅力と新たな技術の融合により、ますます成長が期待されています。特に、AIを搭載した招き猫の需要が増加すると予測されています。

- ・ 事業戦略

1. AI技術の活用: AIを搭載した招き猫を開発し、顧客の要求に合わせたカスタマイズも可能にする。
2. ブランディングとマーケティング: 高品質な製品と独自のデザインを通じて、ブランド価値を向上させ、積極的なマーケティング活動を行う。
3. 海外展開: 5年後までにアジアを中心に海外市場に進出し、グローバルなブランドとなる。

- ・ 製品・サービスの特徴

AI付招き猫は、伝統的な招き猫のデザインを守りつつ、以下の特徴を持っています。

AI付招き猫株式会社「プランニャー」を販売します。港区立産業振興センター

## 美東中生がAIで小説「執筆」



村井宗明さん(左)からチャットGPTの使い方を学ぶ生徒たち  
=6日、美祿市美東町

「すぐできてびっくり」

△生成AI(人工知能)を使って文書や画像などを自動的に作り出す生成AIの使い方を学ぶ授業が6日、美祿市美東町の美東中学校であり、2年生30人がチャットGPTを活用した小説の「執筆」を体験した。

### チャットGPTを活用

美祿市がデジタル人材の育成に加え、シティブロモーションの一つとして開催。同市からの依頼で、同市の観光に特化したチャットGPTを開発した旅行会社、東武トップツアーズのデジタル部門最高責任者でITエンジニアの村井宗明さんが講師を務めた。

村井さんは、かつて移動手段として多く使われていた両車が自動車の発明により役目を終えたことを例に挙げ、生成AIの登場により将来的になくなる職業があると説明。デジタルや生成AIについて学ぶ意義を説いた。

その上で生徒たちはチャットGPTを活用し、美祿市がキーワードに出る小説作りに挑戦。パソコンに思い思いの単語を打ち込み、文章が出てくるのを待った。

柳井千歩夢さん(17)は「どんな言葉を試してみようか考えるのは迷ったけど、打ち込むとすぐに小説ができたのでびっくりした。チャットGPTを使ってもっといろいろなことを試してみたい」と話した。

同日は同市の伊佐中学校でも同様の授業を実施。16日には厚保・大園両中学校でもオンラインで開催する。(平岩和也)

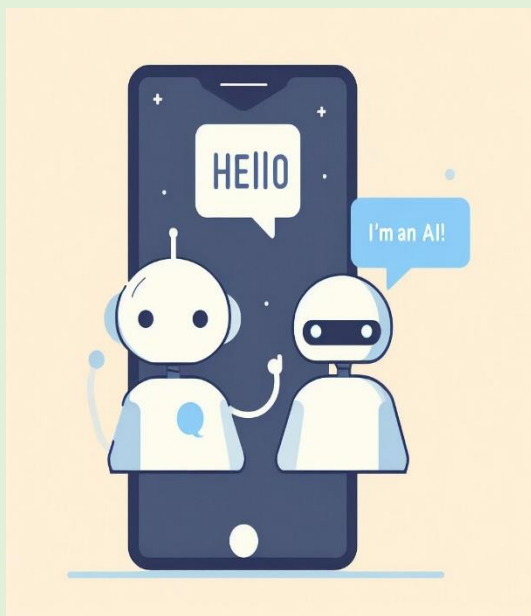
07日 015面 01版 無断の転載、複写、配布を禁じます。

# 「住民用の問い合わせ生成AI」で デジ田交付金の対象事例が登場！

これまでのAIを名乗る  
不便な「選択型チャットボット」から、



生成AIを使った便利な  
「AIチャットボット」が一般的に



## 【職員】

電話の問い合わせの工数減  
コストの削減

## 【住民】

365日24時間の問い合わせ  
正確性がアップして便利に

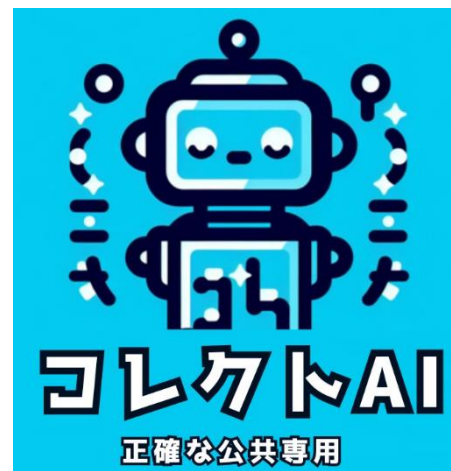
# 公共AIは二刀流！使い分けの2パターン

## 役所内の公務員業務用



公共データを元に、挨拶文、企画書、答弁書などを工夫して作り、引用ページを掲示して確認可能。

## 役所外の住民用、観光客用



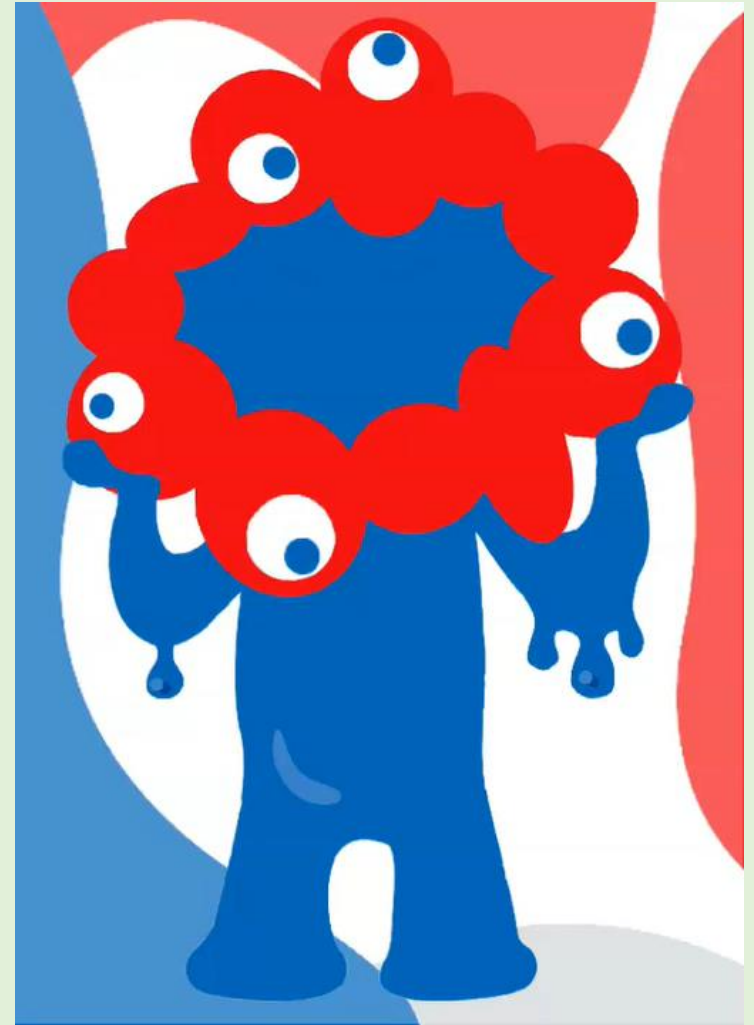
間違いをしない。公共データを元に、関連部分を引用して、正確に答える事に機能を特化させる。

### ③ゆるキャラはAIで話すのが標準的に

- ・ 観光用
- ・ 住民向け

ポスターはAI付がデフォルトになる！

右は万博キャラの例



# キャラクターを話させる

TTS(text-to-speech)という技術を活用した最新のAIで会話することが可能。

応答速度も1~2秒とリアルタイムでの会話が可能。

Web上での会話も可能



# ゆるキャラを話させる

- ・ 観光用、住民向け

大事なものは「正確性」

絶対に間違えるわけにはいかない

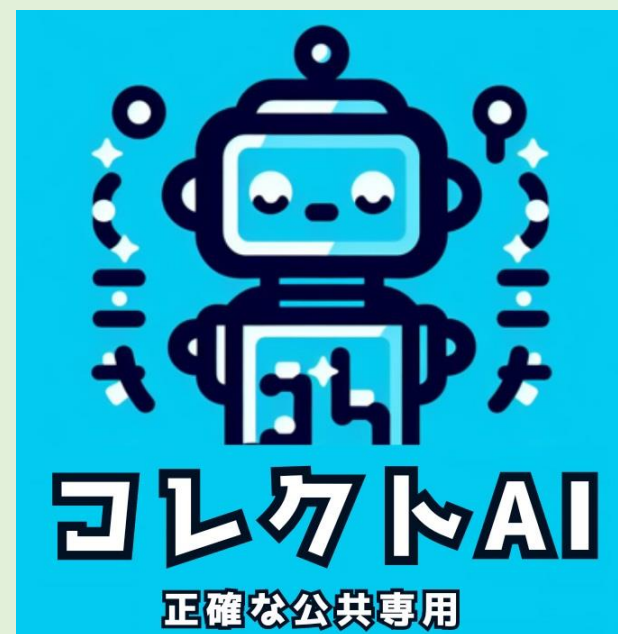


ChatGPTではなく、オープンAI社のいいところを使った

- ・ ○○○○
- ・ ○○○○

ChatGPTではなく、  
オープンAI社のいいところを使った

- ・ 行政用コレクトAI
- ・ 観光用コレクトAI



## ④ ChatGPT以外の 生成AIも急に進化

ChatGPTは大規模言語モデルをもとに文章を生成しているので「常識的な嘘」をついてしまう。住民向けのような精度が重要視される場合、これらを回避するのが望ましい。

そこで誕生したのが . . .




- 先述のコレクトAI
- コレクトAIは「ベクトルDB」を活用した手法を取り入れることで、「嘘をつかない」仕組みを実現。
- DBに保存されている情報をもとに回答を生成する。
  
- Botとも違いAIを活用しているので、「表記揺れ」にも対応が可能。



# コレクトAIのデモ動画



こんにちは！西川町専用チャットボットです。どのようなご用件でしょうか？

 か宛に



# ⑤ 12月議会での チャットGPTの使い方

- ・ 議会質問に対して、行政データを引用しながら、的確に答弁案を作成。  
「重ね聞き」を使い、より深掘りする。  
その後、引用元データを確認する。
- ・ まずは、無料の実証実験を自治体内で実施する。
- ・ 予算案などのポイント

# 1, まずは無料のマサルくんを導入

## 通常のマサルくんは、自治体職員は無料で自由に利用可能です。

デジ田応援団のサイトから「自治体等パートナー（無料）」に登録するだけで、無料で自由に使えます。



自治体職員向けの  
オンライン利用説明会  
をやっています



108-0075  
東京都港区港南1-8-15 Wビル18F  
デジタル田園都市国家構想 応援団 事務局  
[info@digital-supporter.net](mailto:info@digital-supporter.net)  
050-9014-8503

使用文例 1



使用文例 2



追加学習  
データ一覧



使い方の動画



自治体ごとの  
カスタマイズ



企業ごとの  
カスタマイズ



地産地消の推進に関する議会質問の答弁を書いて



地産地消の推進に関する政府の取り組みについてお答えいたします。

地産地消の推進は、農林水産省をはじめとする関係省庁が推進しております。具体的な取り組みとしては、地域で生産された農林水産物をその地域内で消費する地産地消の取組が挙げられます。これにより、国産農林水産物の消費拡大につながるとともに、地域活性化や食品の流通経費の削減にも寄与します。

また、消費者の視点を重視し、地産地消を通じた新規需要の掘り起こしを行うことが重要であり、少子化・高齢化やライフスタイルの変化による国内マーケットの構造変化にも対応しています。

さらに、農業体験や農泊などの取り組みを通じて、国民が農業・農村を知り、触れる機会を拡大することで、地域の魅力や特産品に触れる機会を提供しています。

以上が、地産地消の推進に関する政府の取り組みです。

関連資料：

- 生物多様性国家戦略 2023-2030.pdf - Page 114
- 令和4年度 食料・農業・農村白

使用文例 1



使用文例 2



追加学習  
データ一覧



使い方の動画



自治体ごとの  
カスタマイズ



企業ごとの  
カスタマイズ



地産地消のため、具体的に農泊をどう進めますか？



地産地消の推進の一環として、農泊の推進については、滞在型農山漁村の確立・形成を目指しています。具体的な取り組みとしては、農泊を持続的なビジネスとして実施できる体制の構築、農林漁業体験プログラム等の開発、古民家の改修などによる魅力ある観光コンテンツの磨き上げへの支援、優良地域の国内外へのプロモーションの強化、子どもの農林漁業体験等に関係省庁が連携して取り組むことが挙げられます。また、農林漁業者と観光事業者等の関係者の連携の推進を通じて、農泊地域での年間延べ宿泊者数を増加させることで、農山漁村の活性化と所得向上を目指しています。

これらの取り組みにより、地域資源を活かした観光資源の創出や地域経済への貢献を図り、地域住民と観光客が交流する機会を増やし、地域全体の活性化を目指しています。また、農泊を通じて、地元産品や食文化を体験できる機会を提供することで、地域の魅力を再発見し、地域資源の保全や再生にも寄与することが期待されています。

以上が、農泊の推進に関する具体的な取り組みとその効果です。

情報源

● 生物多様性国家戦略 2023-2030.pdf - Page 114

● 生物多様性国家戦略 2023-2030.pdf - Page 141

## 議会答弁案の作り方

# 「重ね聞き」を使い、より深掘りする。

# 自治体でのChatGPTのおすすめな進め方

初期状態のものは、不正確さやセキュリティのリスクがあるので使わない

## 1, マサルくん

無料で自由に使えて  
正確性と  
セキュリティの  
高いマサルくんを  
早期に役所内の  
実証導入を開始。

## 2, 実証試験

今年度予算では  
安価に少額随契で  
自治体データを  
エンベディング  
する実証試験

## 3, 来年度予算

予算を用意する場合  
議会には  
「ChatGPT」  
ではなく  
「生成AI」  
で出しておくこと

技術がさらに  
進化する可能性が  
高くなる前提で  
入札を準備

# 各自治体データのエンベディングで、さらに正確性をアップ

使い方の動画 

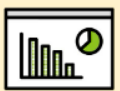
使用文例 1



使用文例 2



追加学習  
データ一覧



## 秋田県庁版AI マサルくん

秋田県庁用の企画書、メール文案、答弁書、挨拶文などのAI



デジタル人材育成についての答弁を書いて



〇〇議員の質問にお答えいたします。

デジタル人材の育成について、秋田県では積極的な取り組みを行っております。具体的な施策としては、中小企業庁の「中小企業・小規模事業者人手不足対応ガイドライン（改訂版）」に基づき、デジタル人材の確保・育成に向けた五つのステップを実施しています。

まず、県庁内においてはデジタル化リーダーを設置し、役割や階層に応じたデジタルリテラシーや情報セキュリティに関する研修を実施しています。これにより、官民のデジタル化を牽引する人材の育成を進めています。

また、県内企業向けにはデジタルリテラシー向上のための研修を実施しています。経営層と従業員が一体となった課題解決型の研修を通じて、企業のDXへの対応力を向上させることを目指しています。

<https://digital-supporter.net/akita/>

# 各自治体データのエンベディングで、さらに正確性をアップ

## 秋田県庁が提供して、追加学習したデータ

- 0～大変革の時代～ 新秋田元気創造プラン(本体)
- 1公表用秋田県過地域持続的発展方針(令和4年7月変更)
- 2男鹿地域半島振興計画
- 3秋田県DX推進計画について(本文)\_R5.3改定
- 4あきた国際化推進プログラム(令和4～7年度)
- 5あきた子ども・若者プラン
- 6第3期すこやかあきた夢っ子プラン+
- 7第5次秋田県男女共同参画推進計画
- 8秋田県観光振興ビジョン
- 9秋田県地域公共交通計画概要版
- 10第3期あきた文化振興ビジョン
- 11第3次基本計画冊子
- 12第4期スポーツ振興計画
- 13第3期秋田県医療費適正化計画
- 14秋田県社会的養育推進計画
- 15第2次秋田県子どもの貧困対策推進計画
- 16秋田県地域福祉支援計画
- 17秋田県第8期介護保険事業支援計画.第9期老人福祉計画
- 18第2次秋田県障害者計画ほか
- 19秋田県ギャンブル等依存症対策推進計画
- 20第2期健康秋田21計画\_中間見直し版
- 21健康秋田いきいきアクションプラン
- 22第3期秋田県がん対策推進計画中間見直し版
- 23秋田県自殺対策計画
- 24秋田県医療保健福祉計画
- 25秋田県地域医療構想
- 26循環器病対策推進計画
- 27第11次秋田県交通安全計画(R3.8.24)
- 28第3次秋田県豪雪地帯対策アクションプログラム
- 29八郎湖に係る湖沼水質保全計画(第3期)
- 30第2次秋田県地球温暖化対策推進計画(改定版)本編
- 31第4次秋田県循環型社会形成推進基本計画
- 32第3次動物愛護管理推進計画
- 33新ふるさと秋田農林水産ビジョン
- 34第3期秋田県6次産化推進戦略
- 35R3秋田県酪農.肉用牛生産近代化計画書
- 36秋田県農業農村整備実施方針(R3~R7)
- 37秋田県水と緑の森づくり税事業
- 38第4期あきた伝統的工芸品等産業振興プラン
- 39第2期秋田県新エネルギー産業戦略
- 40環境・リサイクル産業集積推進計画(第3期秋田エコタウンプラン)
- 41秋田県都市公施設長命化計画
- 42秋田県生活排水処理構想(見直し版)
- 43第3期あきたの教育振興に関する基本計画(令和4年3月一部改定)
- 44第四次秋田県特別支援教育総合整備計画

<https://digital-supporter.net/akita/>



## 2, 今年度、少額随契で自治体専用カスタマイズ

### 各自治体データをマサルくん追加エンベディングし、自治体名AI

- 市ホームページ
- 市総合計画
- 市都市マスタープラン
- 市立地適正化計画
- 市建設計画
- 市高度情報化ビジョン
- 市行政改革大綱
- 男女共同参画に関する基本計画
- 市環境モデル都市行動計画
- 市人口ビジョン
- 市まち・ひと・しごと総合戦略
- 市公共施設等総合管理計画
- 市自殺対策総合戦略
- 市地域福祉計画
- 市過疎地域持続的発展計画
- SDGsの推進に関する取組み
- 市工業振興ビジョン
- 市農業・農村振興計画
- 福祉 保健に関する計画
- 市障害者計画・●●市障害福祉計画
- 市健康プラン21
- 市子ども・子育て支援事業計画
- 市高齢者総合福祉プラン
- 生活 環境に関する計画
- 第2次●●市上下水道事業中長期ビジョン
- 一般廃棄物処理基本計画
- スポーツに関する計画
- 都市 整備に関する計画
- 市公共交通活性化計画
- 市総合交通戦略
- 市中心市街地活性化基本計画
- 市住生活基本計画
- 市優良住宅の建設の促進に関する基本方針
- 地域住宅計画の公表

### 3, 来年度予算の立て方

## 「ChatGPT」ではなく「生成AI」で議会を通して下さい

AIは高速で技術進化が進んでいて、さらに便利で効果的な生成AIになっていきますそして、AIを使って仕事をする事が当たり前になっていきます。

海外では多数の高性能な生成AIが出ていて、私たちも試していますが、現時点では、日本語においてChatGPTが優れていますが・・・  
しかし、どんどん進化する事に対応する必要があります。

自治体パートナーを支援して、ともに技術と知見を高めていき、一緒に歩いていきます。皆さん方をサポートして、海外の各ツールに日本語エンベディングを試しながら、最も良い選択肢を情報共有します。



# 本日のまとめ

- 1, AI技術は急速に進化して、さらに利便性があがり、普及します。  
。
- 2, 自治体の事例は増え続けて、自治体内部業務、観光、相談、防災、中小企業、教育などにも広がる。
- 3, ポスターも、AIが話すのが普通になります。  
ゆるキャラも話させましょう。
- 4, 公務員内部用ではない住民公開用は「正確性」が大事なので、工夫をするマサルくんなどの「生成タイプ」ではなく、行政用の正確性の高い「コレクトAIタイプ」にした方が良い。
- 5, 無料版で、12月の議会答弁用などにも使ってみてください。  
実証実験にも協力します。

## お問い合わせ

生成AIなどについて、個別のミーティングも可能です。  
また、HPにあるように、87の会員企業の全123ツールの  
「デジ田メニューブック」の各ツール見積り依頼も可能ですので  
お気軽にお問い合わせください。

108-0075  
東京都港区港南1-8-15 Wビル18F  
デジタル田園都市国家構想 応援団 事務局  
[info@digital-supporter.net](mailto:info@digital-supporter.net)  
050-9014-8503