



# 地方公務員専用ChatGPT「マサルくん」

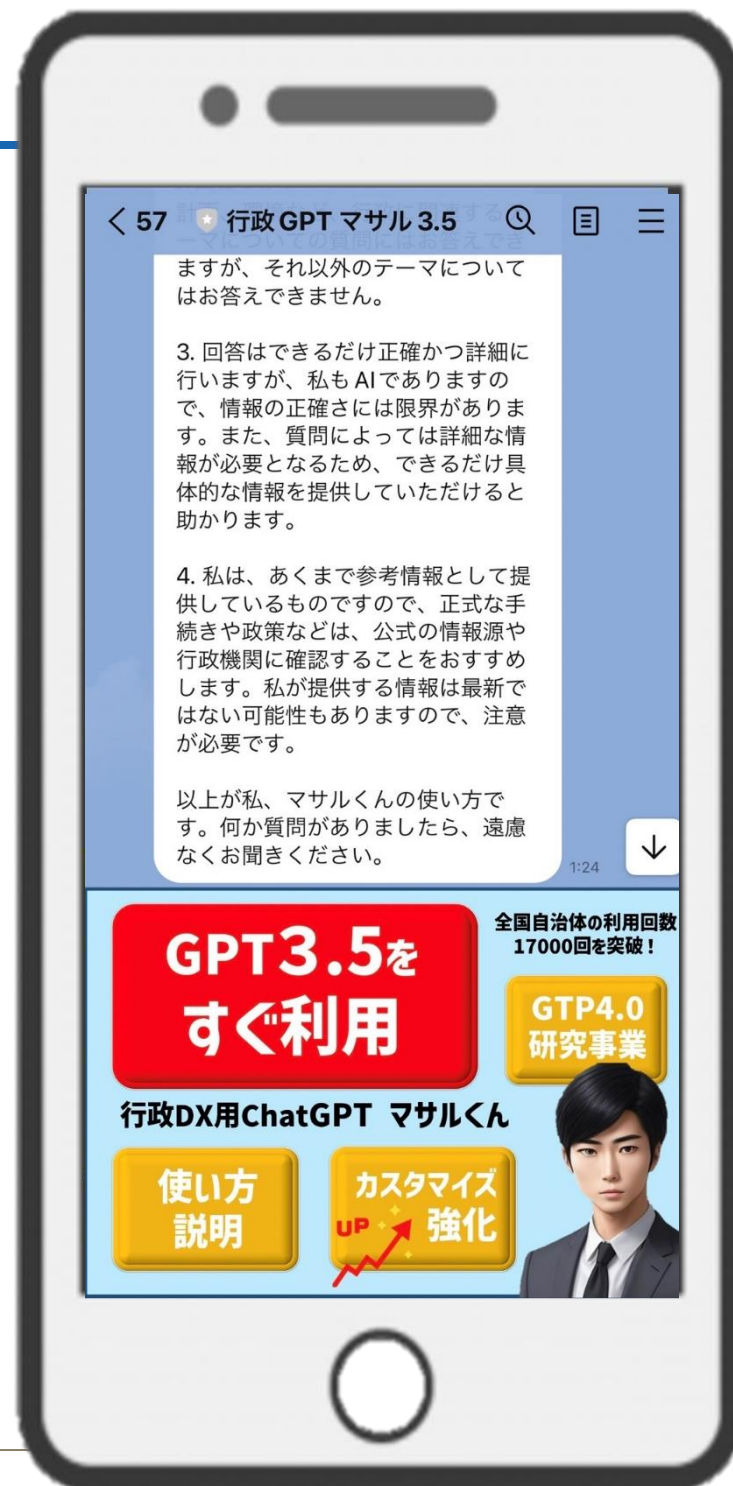
地方公務員の内部業務専用の  
ChatGPT「マサルくん」

全国146自治体の職員が**約3万回**利用



# 内容

- 1, 行政ChatGPTの現状  
なぜ、自治体は2極化したのか？
- 2, 公務員の内部業務用  
ChatGPT「マサルくん」
- 3, 自治体の利用データ
- 4, 自治体の応用編
- 5, ChatGPTの導入の仕方



## 地方公務員専用ChatGPT「マサルくん」の開発者

開発チーム責任者 村井宗明  
(元文部科学大臣政務官・東武トップツアーズCDO)

小学生の頃からプログラミングを覚えてゲーム開発。  
30歳で衆議院議員選挙に当選し、3期9年間、日本のIT政策をリードした。憲政史上最年少記録で、文部科学大臣政務官、衆議院災害対策特別委員長も務めた。

引退後は、ヤフー株式会社、LINE株式会社で、行政専門のITエンジニアとして活動し、経産省、文科省、文化庁、各自治体のシステムを構築した。

現在は、東武トップツアーズCDO 兼 一般社団法人デジタル田園都市国家構想応援団のエンジニア。

公務員専用のChatGPT「マサルくん」を開発・運用もしている。



# 1, なぜ、自治体は2極化したのか？

---

どうすれば  
正確にAIが使えるのか？



# AIによる行政デジタル化の地殻変動

ChatGPTの驚異的な性能により全国自治体で「行政デジタル化」の内容が地殻変動。行政専用ChatGPTの利用ニーズが高まった。



毎日、全国自治体での導入のニュース。一方で、不正確性などのリスクを指摘する自治体も・・・

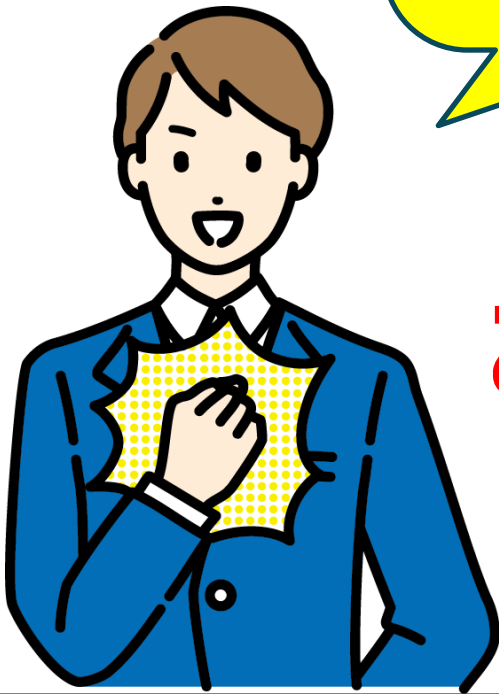
# なぜ、自治体は2極化したか？

GPTは正確で  
業務効率化  
ができる

GPTは  
デタラメで  
使えない

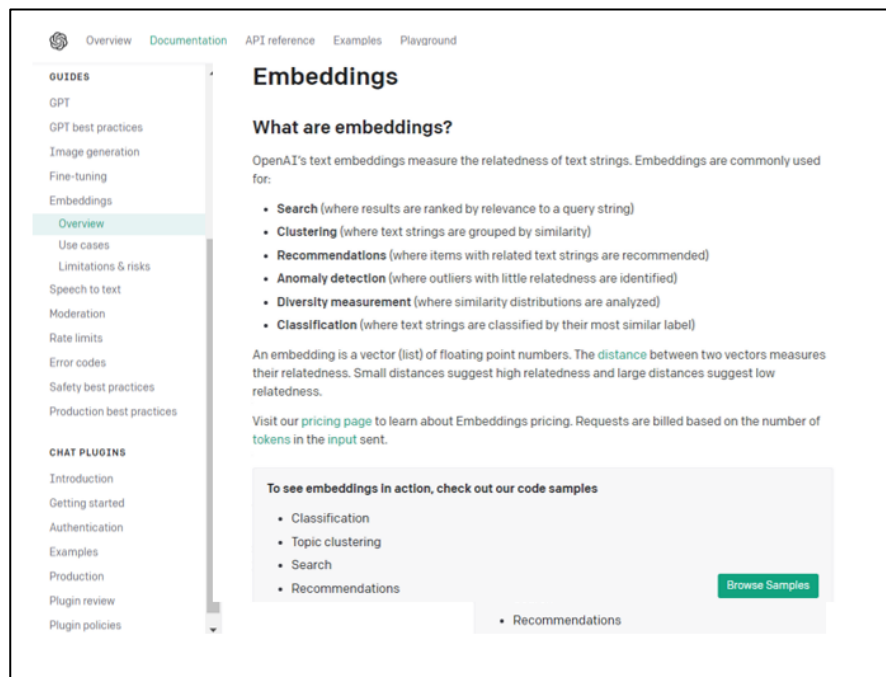
**この差はたった1つの原因**

原因が何かわかりますか？



# なぜ、自治体は2極化したか？

ChatGPTの公式マニュアルを  
読んだ自治体か？  
読んでいない自治体か？



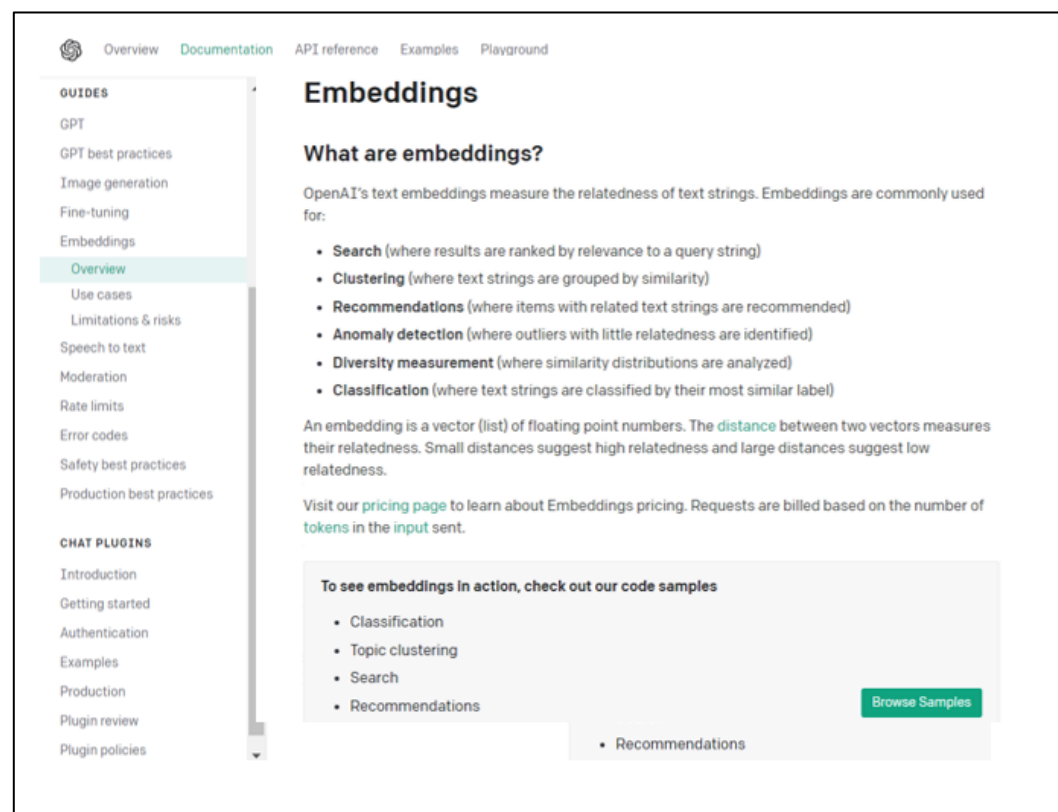
なるほど、  
エンベディングを  
して使わなければ...



# なぜ、自治体は2極化したか？

ChatGPTは初期状態だと  
ネット上のデタラメを  
拾ってしまい  
行政では活用できない。

正確な行政データを  
「エンベディング」して  
使う事が正確性のポイント





# なぜ、自治体は2極化したか？

公式マニュアルに書いてある通り「エンベディング」して  
最適なデータを追加学習させると正確になる



正確な行政データを  
エンベディングし  
調整を続けた  
マサルくんが  
自治体に広がる

発行元	公務員専用ChatGPT「マサルくん」に学習させた公開資料名	ページ総数
首相官邸	骨太の方針2023	50
内閣官房	デジタル田園都市国家構想基本方針	187
内閣府	防災白書	393
総務省	自治体デジタル・トランスフォーメーション (DX) 推進計画 2.0	59
総務省	総務省関連施策集(デジタル田園都市国家構想)	162
総務省	AI利活用ガイドライン	84
総務省	地方財政白書	183
経産省	通商白書 令和4年版	459
中企庁	中小企業白書	758
厚労省	厚生労働白書	504
国交省	国土交通白書	374
農水省	デジタル社会の形成に向けた中長期計画	44
農水省	食料・農業・農村白書	392
文科省	文部科学白書 第4章、第11章	80
観光庁	観光DX 推進による観光地の再生と高度化に向けて	50
デジタル庁	デジタル社会の実現に向けた重点計画	140
法務省	デジタル・ガバメント中長期計画	3
環境省	ごみ処理基本計画策定指針	46
自治体	デジタル田園「地域DX」メニューブック 自治体DXモデル123種	126
自治体	各種申請書	15
合計		4109

# エンベディング = 最適化

どんなに高級なブランドの服でも  
性別、年代、体形があわないと着れない。

まったく同じように、  
GPTもその人の職種にあった  
データに合わせないと  
使えない。

**良いものではなく  
その人に合うものこそが最適**



# エンベディング = 正確性

## 丁寧に服の寸法をはかり、あった服を作る職人技

146自治体の3万件の利用データを元に  
自治体職員が何を求めて  
何を答えているのかを分析し調整。

徹底的に正確性を高めるために

- ・エンベディング追加データ
- ・常時設定プロンプト

の改良・調整を続ける事が重要！

## ChatGPTも、カスタマイズで選ぶ



## 2, 公務員の内部業務用ChatGPT「マサルくん」

---

マサルくんの特徴は



## ChatGPT「マサルくん」の特徴

- ①行政情報に基づく高い正確性
- ②引用元の公共データをチェック可能
- ③行政用のセキュアな環境

## 全国146自治体で約3万回利用と急拡大した専用ChatGPT

The image shows a screenshot of the website for the administrative ChatGPT service, "Masaru-kun". The website has a green header with navigation links: ホーム (Home), 応援団員 (Supporter), 活動等 (Activities), and 入会・連絡先等 (Join/Contact). The main content area features a heading "行政DX専用ChatGPTを使ってみよう!" (Let's try the administrative DX dedicated ChatGPT!). Below this, there is text explaining that the service is based on AI (ChatGPT) and uses public data from various government ministries. It mentions that the service is used by 115 municipalities and 85 companies, and is part of a project by the Digital Field City National Concept Support Association. A YouTube video thumbnail is shown with the title "行政DX専用のAI ChatGPT「マサルくん」の... 行政DX専用のChatGPT「マサルくん」の使い方" (How to use the administrative DX dedicated ChatGPT "Masaru-kun"). A red arrow points to the video player, which has a "powered by embedly" watermark. To the right, a chat interface is displayed with the title "行政DXのAI秘書「マサルくん」" (AI Secretary "Masaru-kun" for administrative DX). The chat area shows a prompt: "10文字以上の長文で、企画書、提案書、分析レポートなどを私に指示してください。" (Please give me instructions in a long text of more than 10 characters for planning documents, proposals, analysis reports, etc.). Below the prompt, there are three example prompts: "何を尋ねればいいのかかわからない? EU 離脱後の英国の貿易動向レポートを作ってください。" (I don't know what to ask? Please create a report on trade trends in the UK after EU withdrawal.), "富山市の農業デジタル化の中長期計画書を作ってください。" (Please create a medium and long-term plan for digitalization of agriculture in Toyama City.), and "山形県西川町における観光DXの推進の提案書を書いてください" (Please write a proposal for promoting tourism DX in Nishikawa Town, Yamagata Prefecture.). At the bottom of the chat interface, there is a button that says "行政DX専用ChatGPT マサルくん 2" (Administrative DX dedicated ChatGPT Masaru-kun 2).

利用サイト <https://digital-supporter.net/dxgpt/>




# 行政専用ChatGPT「マサルくん」③

下記の行政情報をエンベディングして、正確性をUPしたものの

発行元	公務員専用ChatGPT「マサルくん」に学習させた公開資料名	ページ総数
首相官邸	骨太の方針2023	50
内閣官房	デジタル田園都市国家構想基本方針	187
内閣府	防災白書	393
総務省	自治体デジタル・トランスフォーメーション (DX)推進計画 2.0	59
総務省	総務省関連施策集(デジタル田園都市国家構想)	162
総務省	AI利活用ガイドライン	84
総務省	地方財政白書	183
経産省	通商白書 令和4年版	459
中企庁	中小企業白書	758
厚労省	厚生労働白書	504
国交省	国土交通白書	374
農水省	デジタル社会の形成に向けた中長期計画	44
農水省	食料・農業・農村白書	392
文科省	文部科学白書 第4章、第11章	80
観光庁	観光DX 推進による観光地の再生と高度化に向けて	50
デジタル庁	デジタル社会の実現に向けた重点計画	140
法務省	デジタル・ガバメント中長期計画	3
環境省	ごみ処理基本計画策定指針	46
自治体	デジタル田園「地域DX」メニューブック 自治体DXモデル123種	126
自治体	各種申請書	15
合計		4109



# 行政専用ChatGPT「マサルくん」④

使い方の動画 

使用文例 1



使用文例 2



追加学習  
データ一覧



GPT4.0への  
バージョンアップ



自治体ごとの  
カスタマイズ



企業ごとの  
カスタマイズ



【予算】富山県のデジタル人材育成と雇用拡大策には、予算の確保が必要です。具体的な予算額は、富山県の財政状況や目標に基づいて検討する必要があります。経費の詳細については、予算案を作成し、審議の場で具体的な金額を決定する必要があります。

以上が、富山県のデジタル人材育成と雇用拡大策の企画書の提案内容です。富山県の産業発展と地域の雇用拡大を実現するために、これらの具体策を検討していただければと思います。詳細については、関連施策や関係機関の意見を取り入れながら、練り上げていくことをおすすめします。

参考資料：

- ・ [総務省関連施策集（デジタル田園都市）](#)
- ・ [デジタル田園都市国家構想基本方針](#)

情報源

[総務省関連施策集（デジタル田園都市） - Page 127](#)

[デジタル田園都市国家構想基本方針 - Page 150](#)

[デジタル田園都市国家構想基本方針 - Page 27](#)



引用した行政データの  
種類とページ番号が  
確認可能！

# 行政専用ChatGPT「マサルくん」⑤

個人情報などに関するOpenAIの規約が理由で、全国の公務員の多くが、通常の無料版ではなく、公務員専用の有料API版ChatGPT「マサルくん」を利用

## ChatGPTの規約 OpenAI APIのData usage policy

“

Starting on March 1, 2023, we are making two changes to our data usage and retention policies: OpenAI will not use data submitted by customers via our API to train or improve our models, unless you explicitly decide to share your data with us for this purpose. You can opt-in to share data. Any data sent through the API will be retained for abuse and misuse monitoring purposes for a maximum of 30 days, after which it will be deleted (unless otherwise required by law).

”

有料のAPIを経由して顧客から送られたデータは、特別にオプトインしない限り、学習に利用しない

ChatGPTの規約を読む限り、私たち公務員に関しては、有料版のAPIを使った方が安心だよ



### 3, 「マサルくん」の自治体の利用データ

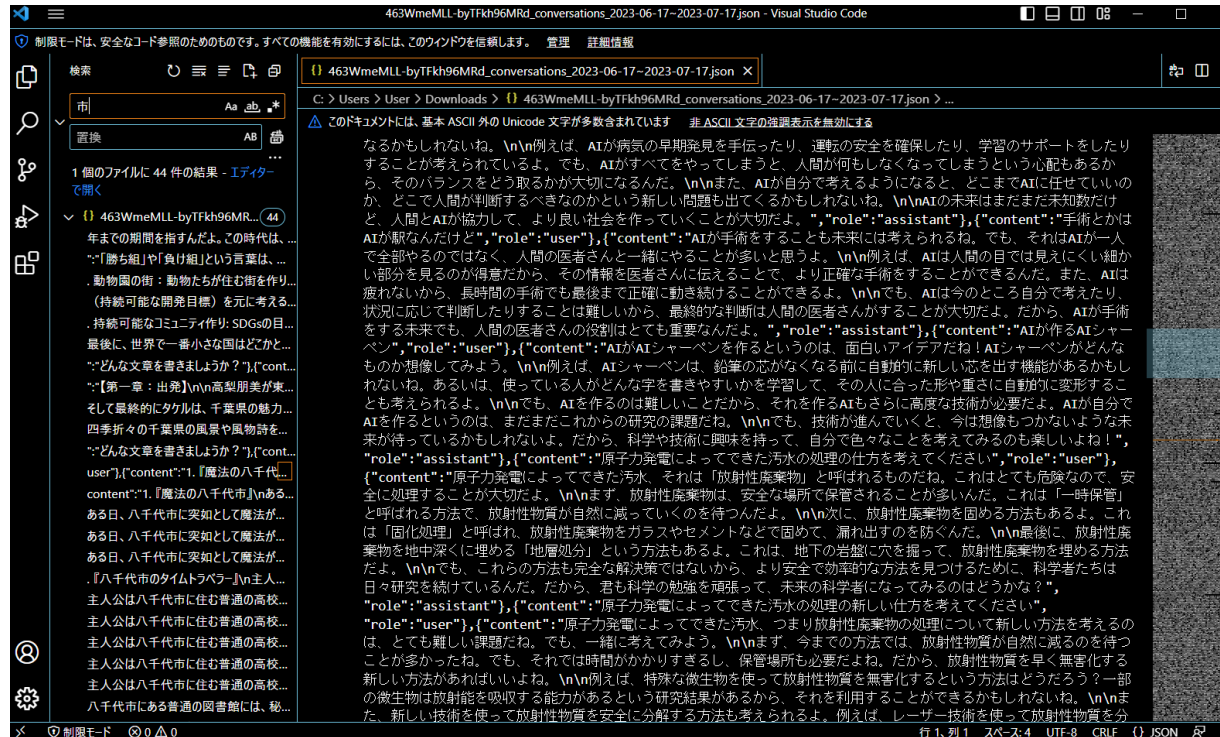
---

他自治体が  
どう使っているの  
かを知りたい



GPT3.5とGPT4.0は  
どのくらいの差が  
あったのか？

# 3万件の利用データを分析してわかった工夫した使い方の事例



各自治体がどう使っていたのかと回答結果を検証しながら

- ・エンベディング追加学習データ
- ・常時設定プロンプトの改良を続けています。

## 各自治体の事例①

あなたは、●●市消防署の職員です。今回、ラジオに出演します。テーマは「自主防災訓練・防災訓練への参加の呼び掛け」です。自助・共助・公助についての説明を含めて15分程度のラジオMCとのシナリオを作成してください。

研修会の講師への御礼状を作成してください。

●●県の防災ヘリコプターを更新したので、議会で説明する文書を作成してください

自治体アプリの導入に向けたプレゼン資料を作って。

●市の青少年健全育成活動報告会議で会長から挨拶を行います。会長挨拶文を作ってください。

住宅土地統計調査の調査員向け説明会の挨拶文を統計に関するエピソードを交えて調査協力のお願いの言葉も加えて書いてください。

## 各自治体の事例②

若い女性が地元に残ってくれるためには行政は何をしたらよいかの提案書を作って  
コロナワクチンの令和5年秋開始接種の広報文をつくってください。

機体更新に伴い防災ヘリコプターを売却するので、入札公告の案を作成してください

車両のリース契約の契約書を条立てで作成してください。

医療的ケア児コーディネーターの役割について、答弁書を作ってほしい

高校生の県内就職率向上対策について質問された場合の議会の答弁書を書いてください。

理容所の経営者に衛生意識を問うアンケートを行います。10項目考えてください。

## 各自治体の事例③

企業誘致の施策について有効な取り組みを書いてください

●●町のスマートシティ構想に関するプレゼン資料を作成してください

認知症家族向けパンフレットの中身を考えて

庁内の関係部署と勉強会を開催するため、協力依頼の通知を作成したいので文案を作成してください。テーマは●●県男女共同参画基本計画についてです。

個人事業税の納期について税理士会で説明する場合の説明骨子を教えてください

以下の文章を200字以内で要約してください。●●●●●●●●●●●●●●●●この後で長い文章●●●●●●●●●●●●●●●●

●●駅前で開催する地ビールを中心とした夏祭りの告知文章を書いて

ヤングケアラー支援策の充実についての議会答弁を作って

# 上手な自治体の使い方 「重ね聞き」

個人事業税の納期について税理士会で説明する場合の説明骨子を教えてください

個人事業税の納期について、税理士会で説明する場合の骨子は以下の通りです。

## 1. 納税申告書の提出期限について説明する

- 個人事業主は、毎年所得税、住民税、国民健康保険税の納税申告書を提出しなければなりません。
- 一般的に、納税申告書の提出期限は、会計年度終了後の特定の日までとなります。
- 例えば、会計年度が1月1日から12月31日までの場合、納税申告書の提出期限は翌年の3月15日となります。

## 2. 納税金額の計算方法について説明する

- 納税申告書には、収入や経費の詳細を記載し、所得金額を計算します。
- 所得金額に基づいて、所得税、住民税、国民健康保険税の納税金額を算出します。
- 納税金額は、各税目ごとに計算し、合算して支払う必要があります。

## 3. 納税手続き方法について説明する

一度、聞いてから、連続して「〇〇をもっと詳しく」と重ねて聞いています

中小企業白書.pdf - Page 334

中小企業白書.pdf - Page 625



1, 納税申告書の提出期限について説明するをもっと詳しく

納税申告書の提出期限について説明します。

一般的に、納税申告書の提出期限は会計年度終了後の特定の日までとなります。具体的な期限は地域や税制によって異なる場合がありますので、税理士会の指導や税務署のガイドラインを参考にしてください。

例えば、会計年度が1月1日から12月31日までの場合、納税申告書の提出期限は翌年の3月15日となるのが一般的です。ただし、年末年始や土日祝日が含まれる場合、期限が前後する場合がありますので注意が必要です。

また、特定の申告者や特殊な事情がある場合には、納税申告書の提出期限に個別の延長が認められることもあります。具体的な延長期間や手続きについては、税務署や税理士会にお問い合わせいただくか、関連する法令や規則を確認してください。

しかし、一般的に納税申告書の提出期限についての説明ですが、詳細は内容が地域別のH



# GPT3.5か？ GPT4.0か？ の利用データの差



GPT3.5版



GPT4.0版

実際に使ってもらったデータによれば

- ・エンベディングをしてあるデータに限れば、金額ほどの差はない
- ・エンベディング以外のデータにおいては、4.0の方が正確

**コストパフォーマンス的には、3.5をエンベディングした方が得。**

※もちろん、予算が豊富な自治体は4.0も検討する余地があります。

## 4, 「マサルくん」の応用編

---

もっと、行政の効率化  
に使いたい



# 各自治体データのエンベディングで、さらに正確性をアップ

水戸市AI みとちゃん



**使用文例 1** 

**使用文例 2** 

使い方

カスタマイズ強化

もちろんです、詳細な予算の内訳を以下に示します。

1. マップ作成費：300万円 地元の観光スポットや商業施設、歴史的建造物などを網羅した「水戸駅周辺ウォーキングマップ」の作成には、デザイン料、情報収集費、校正費などが含まれます。
2. 印刷費：200万円 マップの印刷には、印刷費用と配布に必要な送料や人件費が含まれます。
3. 広報費：200万円 新聞や地元のフリーペーパー、SNSなどを通じた広報活動には、広告料やデザイン費用、運用費が必要です。
4. ライトアップ設備費：300万円 水戸駅周辺の美化と夜間の安全確保のためのライトアップ設備には、設備購入費、設置費、電力費が含まれます。

以上のように、各項目を詳細に見積もった結果、総予算は約1000万円となります。この予算により、水戸駅周辺のさらなる活性化を図ります。ご理解とご協力をお願い申し上げます。

- 市のHP
  - 市議会の議事録
  - 市の総合長期計画
  - 市営施設のHP
- 等も追加学習

# 特定分野のエンベディングで、さらに専門性をアップ

The screenshot shows a chat interface with the following elements:

- Header:** JVP logo (Japan Disaster Volunteer Parliamentarians) and navigation buttons: "全国災害ボランティア議員連盟とは?", "追加学習データ", "使い方", and "行政専用ChatGPT マサルくん".
- User Query:** "私に、あなたの自治体の防災計画作成や災害対策などを指示してください。" (Please instruct me on disaster plan creation and disaster response for your municipality.)
- System Prompt:** "日野市の津波からの避難計画を提言して" (Propose an evacuation plan for Niigata City from a tsunami.)
- Response:**

日野市は東京都に位置しており、津波の直接的な影響を受ける可能性は非常に低い地域です。しかし、大規模な地震などによる津波が発生した場合、それに伴う交通網の混乱やライフラインの停止など、間接的な影響を受ける可能性があります。

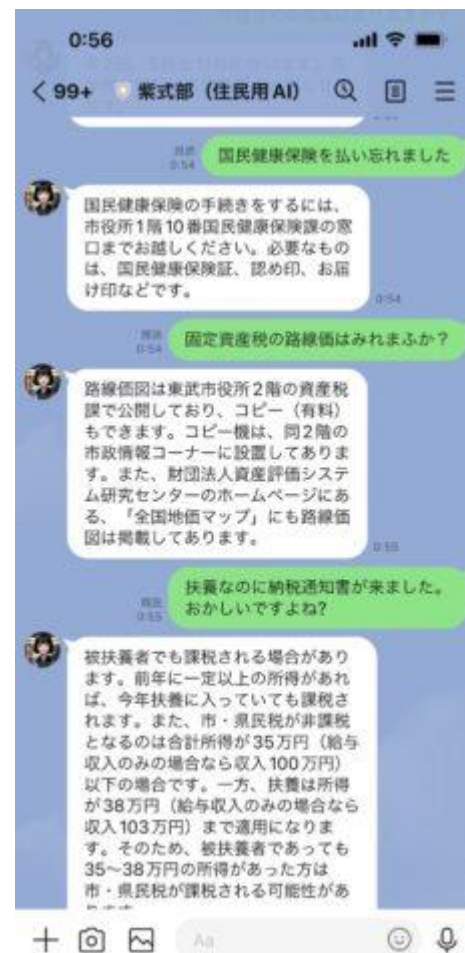
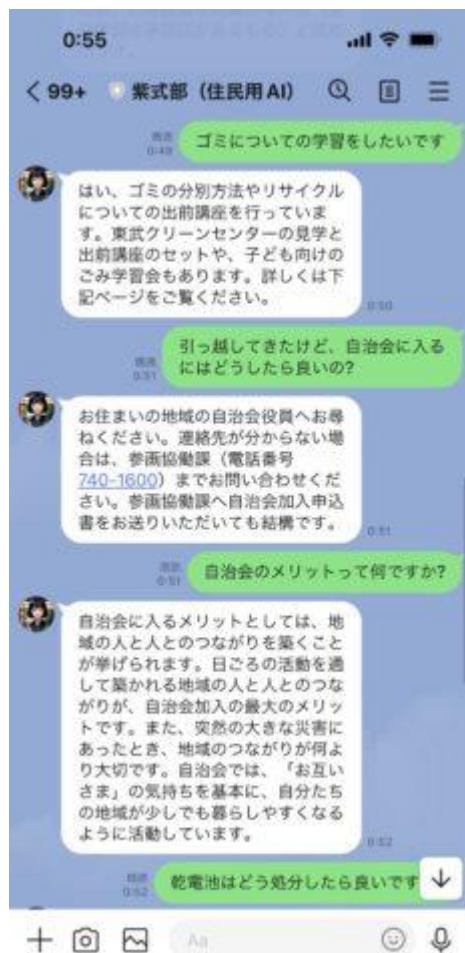
そのため、以下のような避難計画を提言します。

  1. 避難訓練の充実: 定期的に地震や洪水などの自然災害に対する、避難訓練を行い、市民が適切に避難できるようにする。

事例  
災害分野に特化した  
専門GPT

農業、中小企業支援、福祉支援なども可能

# 住民対応型の場合 間違いのリスクを減らす



住民向けはLINEも使うと効果的

住民向けは学習データにないものは「わからない」と答える事で間違いのリスクを避ける

# 学校利用は、エンベディングで文科省AI生成ガイドラインに対応させる



学校で使う場合は  
文科省AIガイドラインに  
対応するための  
エンベディングと  
「隠しプロンプト」での  
カスタマイズが必要

## 田園調布学園大学子ども未来学部との共同実証事業

## 5, 自治体でのChatGPT導入の進め方

---

具体的に進める  
三段階の方法



# 自治体でのChatGPTのおすすめな進め方

初期状態のものは、不正確さやセキュリティのリスクがあるので使わない

## 1, マサルくん

無料で自由に使えて  
正確性と  
セキュリティの  
高いマサルくん  
で8月から役所内の  
実証導入を開始。

## 2, 実証試験

今年度予算では  
安価に少額随契で  
自治体データを  
エンベディング  
する実証試験

初期 30万円～  
月額 10万円～  
の少額予算が  
取れるところ

## 3, 来年度予算

予算を用意する場合  
議会には  
「ChatGPT」  
ではなく  
「生成AI」  
で出しておくこと

技術がさらに  
進化する可能性が  
高くなる前提で  
入札を準備



# 1, まずは無料のマサルくんを導入

## 通常のマサルくんは、自治体職員は無料で自由に利用可能です。

デジ田応援団のサイトから「自治体等パートナー（無料）」に登録するだけで、無料で自由に使えます。



160-0023

東京都新宿区西新宿7-5-25 西新宿プライムスクエア16F

デジタル田園都市国家構想 応援団 事務局

[info@digital-supporter.net](mailto:info@digital-supporter.net)

03-5348-3507



## 2, 今年度、少額随契で自治体専用カスタマイズ

# 各自治体データをマサルくん追加エンベディングし、自治体名AI

- 市ホームページ
- 市総合計画
- 市都市マスタープラン
- 市立地適正化計画
- 市建設計画
- 市高度情報化ビジョン
- 市行政改革大綱
- 男女共同参画に関する基本計画
- 市環境モデル都市行動計画
- 市人口ビジョン
- 市まち・ひと・しごと総合戦略
- 市公共施設等総合管理計画
- 市自殺対策総合戦略
- 市地域福祉計画
- 市過疎地域持続的発展計画
- SDGsの推進に関する取組み
- 市工業振興ビジョン
- 市農業・農村振興計画

- 福祉 保健に関する計画
- 市障害者計画・●●市障害福祉計画
- 市健康プラン21
- 市子ども・子育て支援事業計画
- 市高齢者総合福祉プラン
- 生活 環境に関する計画
- 第2次●●市上下水道事業中長期ビジョン
- 一般廃棄物処理基本計画
- スポーツに関する計画
- 都市 整備に関する計画
- 市公共交通活性化計画
- 市総合交通戦略
- 市中心市街地活性化基本計画
- 市住生活基本計画
- 市優良住宅の建
- 地域住宅計画の公表



### 3, 来年度予算の立て方

## 「ChatGPT」ではなく「生成AI」で議会を通して下さい

AIは高速で技術進化が進んでいて、さらに便利で効果的な生成AIになっていきます。そして、AIを使って仕事をする事が当たり前になっていきます。

海外では多数の高性能な生成AIが出ていて、私たちも試していますが、現時点では、日本語においてChatGPTが優れています。

一方で、どの高性能AIが日本語対応してくるのかを様子見することが必要です。

自治体パートナーと協定を結び、ともに技術と知見を高めていき、一緒に歩んでいきます。皆さん方をサポートして、海外の各ツールに日本語エンベディングを試しながら、最も良い選択肢を情報共有します。



# 真の行政改革

人気取りだけを考える政治家は、  
行政改革として  
「公務員を減らすこと」  
「公務員の給与を下げること」  
「議員の数を減らすこと」  
と主張するが・・・



しかし、  
真の行政改革は  
「行政の業務を効率化して、  
住民サービスを充実させる事」

# お問い合わせ先

## 事務局

160-0023

東京都新宿区西新宿 7-5-2 5

西新宿プライムスクエア 1 6F

デジタル田園都市国家構想 応援団 事務局

[info@digital-supporter.net](mailto:info@digital-supporter.net)

03-5348-3507

個別のZOOMミーティング  
について、メールで  
ご連絡をくださいね

